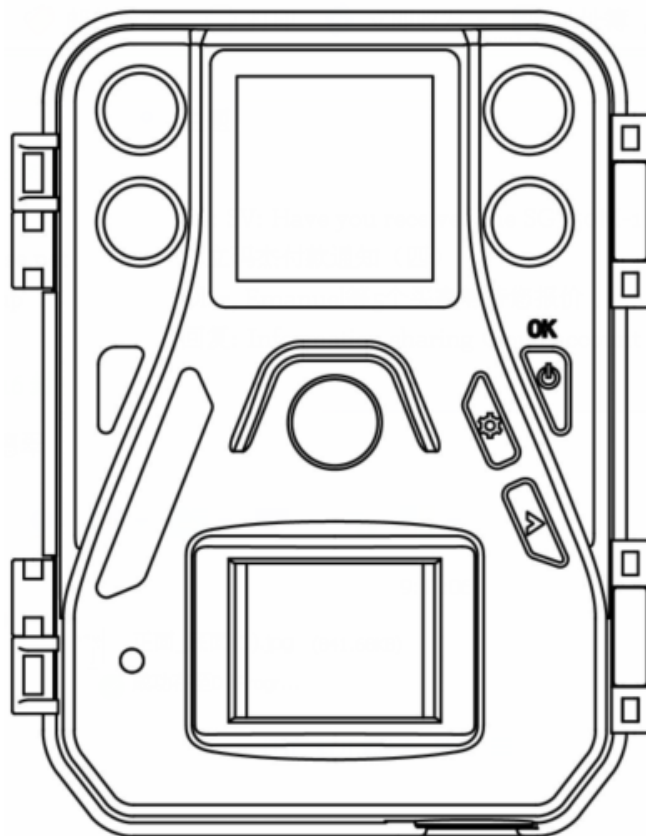


# Фотоловушка BolyGuard SG520



## *Руководство пользователя*

Версия 1.1

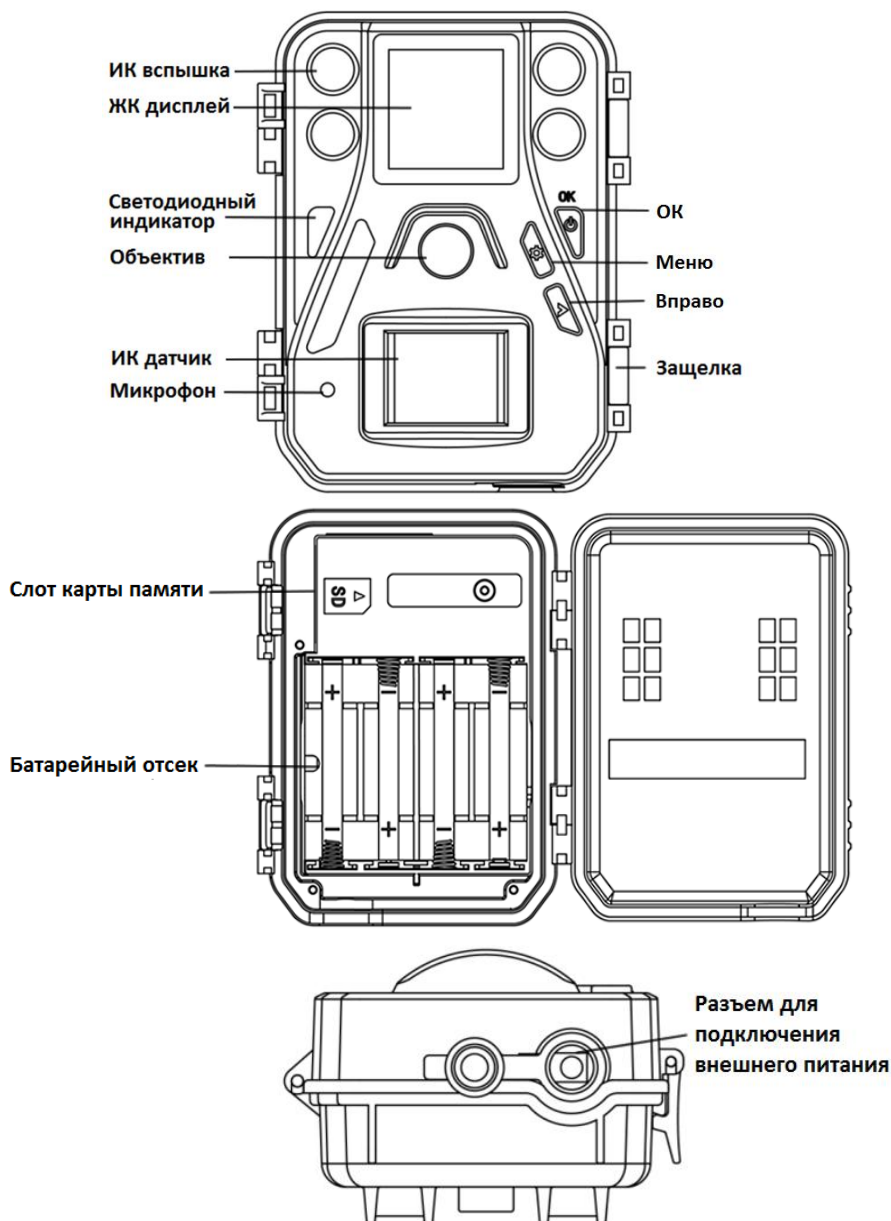


**Оглавление**

<b>1</b>	<b>Инструкция</b> .....	<b>4</b>
1.1	Внешний интерфейс фотоловушки .....	4
1.2	Общее описание .....	4
1.3	Дисплей.....	5
1.4	Сохранение фото и видео.....	5
1.5	Меры предосторожности .....	5
<b>2</b>	<b>Руководство по быстрому запуску</b> .....	<b>6</b>
2.1	Питание камеры .....	6
2.2	Установка карты памяти .....	6
2.3	Использование SD-карты с поддержкой WiFi.....	6
2.4	Включение .....	7
2.5	Управление фотоловушкой .....	8
2.6	Выключение.....	8
<b>3</b>	<b>Настройки фотоловушки</b> .....	<b>8</b>
3.1	Меню камеры .....	8
3.2	Варианты настроек и настройки по умолчанию.....	9
3.3	Режим воспроизведения.....	10
<b>4</b>	<b>Устранение неполадок</b> .....	<b>10</b>
<b>5</b>	<b>Зона обнаружения ИК датчика камеры</b> .....	<b>11</b>
<b>6</b>	<b>Технические характеристики</b> .....	<b>12</b>
<b>7</b>	<b>Комплектация</b> .....	<b>12</b>
<b>8</b>	<b>Информация о товарном знаке и авторских правах</b> ...	<b>13</b>

## 1 Инструкция

### 1.1 Внешний интерфейс фотоловушки



### 1.2 Общее описание

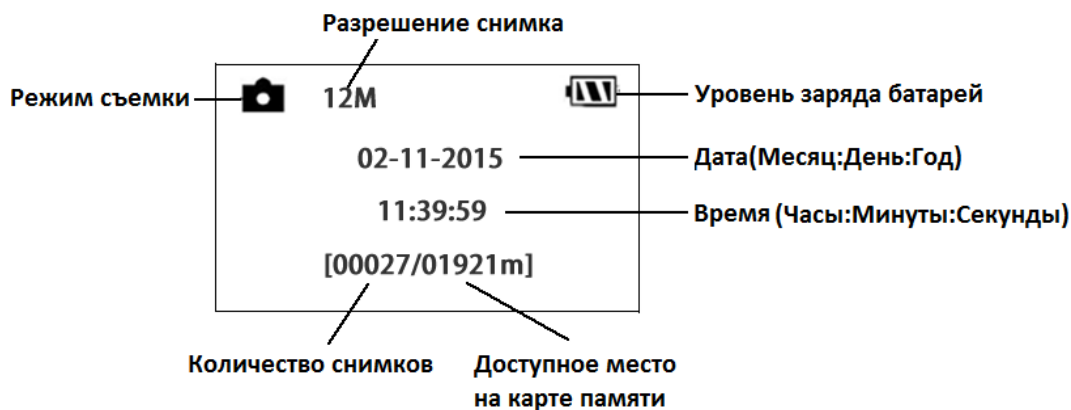
Поздравляем вас с приобретением охотничьей камеры – фотоловушки BolyGuard. Перед Вами цифровая камера слежения, оборудованная инфракрасной вспышкой на основе 940 нм светодиодов. Камера срабатывает при обнаружении движения человека или животного, которое отслеживается высокочувствительным инфракрасным (ИК) датчиком движения. При срабатывании происходит автоматическая фотосъемка с качеством изображения до 12 Мп или видеосъемка (VGA, 720p), в зависимости от выбранных настроек камеры.

Камера производит цветную фото- и видеосъемку при достаточном дневном освещении. В ночное время встроенная инфракрасная светодиодная вспышка позволяет делать только черно-белые снимки и видео.

Камера устойчива к различным атмосферным воздействиям. Небольшие габариты позволяют использовать ее в том числе и как переносную цифровую камеру.

### 1.3 Дисплей

Камера оснащена 1.44" ЖК дисплеем и тремя кнопками для настройки камеры. Текущие настройки включенной камеры отображаются на экране.



### 1.4 Сохранение фото и видео

Для сохранения фото (в формате .jpg) и видео (в формате .avi) камера использует карты памяти формата SD (Secure Digital) и SDHC (High Capacity), объем используемых карт памяти не должен превышать 32 Гб. Перед установкой карты памяти убедитесь в отсутствии блокировки записи карты.

**НЕ ИСПОЛЬЗУЙТЕ КАРТЫ ПАМЯТИ ФОРМАТА microSD ИЛИ microSDHC!  
ПРАВИЛЬНАЯ РАБОТА ФОТОЛОВУШКИ С ДАННЫМИ КАРТАМИ ПАМЯТИ  
НЕ ГАРАНТИРУЕТСЯ**

Камера SG520-W позволяет так же использовать WiFi-SD карты. Используя такую карту Вы можете просматривать и скачивать файлы посредством Wi-Fi на ваш компьютер либо мобильное устройство.

**Внимание: без установленной карты памяти камера не будет работать.**

### 1.5 Меры предосторожности

- ★ Рабочее напряжение камеры составляет 6V. Камера питается от адаптера питания или от 4 батарей типа AA.

**НЕ ПОДКЛЮЧАЙТЕ К КАМЕРЕ ВНЕШНЕЕ ПИТАНИЕ С НАПРЯЖЕНИЕМ БОЛЕЕ 6 ВОЛЬТ - ЭТО ВЫВЕДЕТ КАМЕРУ ИЗ СТРОЯ И ЛИШИТ ГАРАНТИИ**

- ★ Убедитесь, что батареи вставлены в соответствии с полярностью.
- ★ Не используйте одновременно различные типы батареек и аккумуляторов! Это может привести к поломке камеры. В этом случае гарантия на продукт не распространяется.

- ★ Устанавливайте SD-карту памяти до включения камеры. Камера не имеет встроенной памяти для хранения фото- и видеоизображений. Камера не будет работать, если не установлена карта памяти.
- ★ (Только для модели SG520-W) Используйте карты памяти с поддержкой Wi-Fi, если планируете использовать данную функцию.
- ★ Не вставляйте и не вытаскивайте карту памяти, когда переключатель питания находится в положении ВКЛ (ON). Перед использованием карты памяти рекомендуется отформатировать ее при помощи встроенной функции камеры.
- ★ Камера автоматически переключается в боевой режим через 20 секунд бездействия, чтобы вернуться в режим настройки нажмите кнопку ОК

## 2 Руководство по быстрому запуску

### 2.1 Питание камеры

Для питания камеры используются 4 батареи типа AA или внешняя батарея напряжением 6В. Учитывая температурные особенности климата России, мы рекомендуем использовать энергоемкие литиевые батареи, либо литиевые или никель-металлогидридные аккумуляторы.



Не стоит выкидывать отработанные элементы питания в обычный мусорный бак, а тем более оставлять их в лесу. Металлический корпус батарейки быстро разрушается от коррозии, и тяжелые металлы, содержащиеся в ней, попадают в почву и грунтовые воды, отравляя до 20 квадратных метров окружающего пространства. Утилизируйте батарейки только в отведённых для этого местах!

### 2.2 Установка карты памяти

Отстегнув две боковые защелки, откройте заднюю крышку фотоловушки и вставьте незаблокированную карту памяти в слот, ориентируя карту памяти в соответствии с пиктограммой, будьте внимательны и не прикладывайте лишних усилий во избежание поломки гнезда.

### 2.3 Использование SD-карты с поддержкой WiFi

(Только для моделей SG520-W) Используя карту памяти типа WiFi-SD (объемом до 32 Гб) вы получаете возможность передавать фото и видео с помощью WiFi напрямую на ваш компьютер или на мобильное устройство. Для этого необходимо установить приложение 'FlashAir' на ваш смартфон или компьютер и с помощью данной программы просматривайте или скачивайте данные.

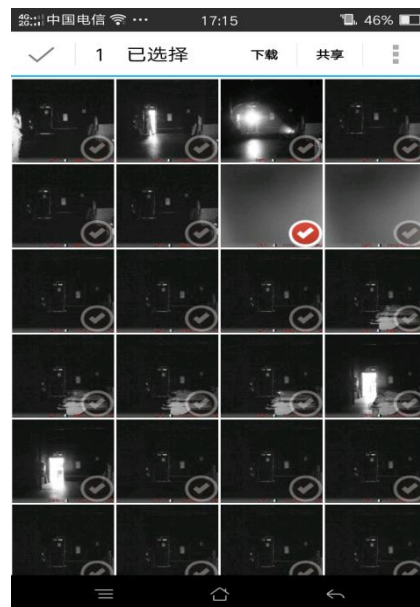
#### Порядок действий для IOS/ Android:

- Скачайте приложение FlashAir из Apple store (IOS) или Google Play (Android);
- Установите приложение на ваше устройство. Иконка, появившаяся на рабочем столе вашего устройства будет означать финал установки;
- Включите WiFi на фотоловушке. Для этого, когда камера включена, в тестовом или боевом режиме, нажмите кнопку "ON" на пульте дистанционного управления (на фото);
- В вашем мобильном устройстве в списке доступных WiFi подключений найдите точку доступа с названием WiFi и



подключитесь к ней. Введите пароль для подключения, по умолчанию пароль 12345678;

- После того как ваше устройство подключится к фотоловушке вы сможете производить операции скачивания и предпросмотра при помощи установленного ранее приложения.



В режиме передачи данных по WiFi, светодиодный индикатор (красного цвета) будет гореть до тех пор, пока данный режим не будет отключен.

#### Порядок действий для Windows PC/Mac PC:

- 1.1 Перейдите по указанной ниже ссылке: <http://www.toshiba.co.jp/p-media/wwsite/flashair.htm>
- 1.2 Кликните на 'Configuration Software Download', и сохраните установочный файл на вашем компьютере.
- 1.3 Запустите файл и установите программу.

## 2.4 Включение

Перед включением фотоловушки настоятельно рекомендуем обратить внимание на следующие моменты:

- Во избежание случайных срабатываний камеры не размещайте ее напротив источников температурных и двигательных колебаний, таких как: деревья с крупными листьями, занавески, кондиционеры, дымовые трубы и прочие источники тепла. По той же причине не рекомендуется ориентировать камеру фотоловушки на юг, в противном случае не гарантируется стабильная работа фотоловушки.
- Высота размещения фотоловушки выбирается в зависимости от размеров потенциального объекта съемки, в общем случае это расстояние от 1 до 2 метров.

Для того чтобы перейти в меню настроек удерживайте кнопку «ОК». Камера автоматически переключается в боевой режим спустя 20 секунд бездействия. Индикатор движения – красный светодиод будет мигать в течение 10 секунд. 10 секунд – буферное время перед запуском боевого режима, т.е. время которое дается на установку камеры и выход из зоны обнаружения ИК датчика.

## 2.5 Управление фотоловушкой

Нажмите кнопку MENU для перехода в раздел основных настроек камеры. В данном разделе вы можете настроить фотоловушку в оптимальный для ваших условий режим работы.

Вы можете использовать клавишу RIGHT для того, чтобы сделать снимок или запустить съемку видео, повторное нажатие останавливает запись.

### Значения кнопок:

“ОК”:	используется для включения камеры, сохранения настроек и перехода в следующий раздел, воспроизведения фото или видео в соответствующем режиме, пробуждения камеры из боевого режима.
“МЕНЮ”:	используется для перехода в раздел настроек, выхода из меню.
“ВПРАВО”:	используется для фото в тестовом режиме, перехода в разделах.

## 2.6 Выключение

Удерживайте кнопку “ОК” для выключения камеры. Учитывайте тот факт, что даже в выключенном состоянии фотоловушка потребляет небольшое количество энергии. В случае если вы не планируете использовать фотоловушку в течение продолжительного периода времени выньте батарейки из камеры .

## 3 Настройки фотоловушки

### 3.1 Меню камеры

Для просмотра настроек камеры нажмите кнопку “МЕНЮ” для входа режим настройки. Используйте кнопку “ВПРАВО” для выбора значений, кнопку “ОК” для сохранения и перехода в следующее меню и кнопку “МЕНЮ” для выхода.

Main Menu Основное меню	Описание
Language Выбор языка	Выберите язык меню фотоловушки: Английский, Финский, Немецкий, Французский, Испанский, Чешский, Шведский.
Camera Mode Режим съемки	Возможно три режима работы: Фото, Видео и Фото+Видео.
Set Clock Установка часов	Установка времени и даты камеры. Вы можете менять время и дату настраивая данный раздел, когда это необходимо, к примеру после смены батарей. Формат даты месяц/день/год, формат времени минуты:секунды.
Photo Size Размер фото	Размер фото выбирается из ряда: 5Мп, 10Мп или 12Мп.
Photo Burst Серия снимков	Установка количества снимков, которое сделает фотоловушка после срабатывания на движущийся объект.
Video Size Размер видео	Выбор разрешения записываемых видеофайлов: 1280x720 или 640x480.



Advanced Menu Дополнительные настройки	Описание
Video Length Длительность видео	Выбор продолжительности записываемых видеороликов. На выбор три значения: 10с, 30с или 60с.
Time Lapse Съемка по расписанию	Съемка по расписанию позволяет вам настроить камеру на съемку фото или видео через определенные временные интервалы, независимо от того было ли зафиксировано фотоловушкой движение или нет. По умолчанию данный параметр выставлен на значение Off (Выключено). Меняя данный параметр на любое отличное от нуля значение включает режим съемки по расписанию и камера будет делать фото в соответствии с установленным интервалом. <b>Обратите внимание, что если ИК датчик выключен, то данный режим не может быть отключен.</b>
PIR Trigger ИК датчик	Выбор чувствительности ИК датчика. На выбор: High(Высокая)/Normal(Средняя)/Low(Низкая)/Off(Выключен). В значении High датчик будет срабатывать на мельчайшие фиксируемые движения. Рекомендуем использовать Normal режим в случае наружного применения. Обратите внимание, что чувствительность ИК датчика сильно зависит от температуры, чем выше температура, тем ниже чувствительность датчика.
PIR Interval Время отключения ИК датчика после срабатывания	Данный параметр определяет, как долго ИК датчик движения будет отключен после каждого срабатывания камеры в режиме ON (ВКЛ). В течение этого времени ИК датчик не будет регистрировать движение в зоне обнаружения. Минимальный интервал между срабатываниями камеры - 0 секунд. Это означает, что ИК датчик работает без перерыва. Максимально возможное значение интервала – 5 минут, то есть после каждого срабатывания ИК датчик будет нечувствителен к движению в течение 5 минут.
Format SD Форматирование карты памяти	Форматирование карты памяти (удаление всех файлов на карте памяти), убедитесь что все на карте нет важных для вас материалов, во избежание их безвозвратной утраты.
Version Версия ПО	Информация о версии прошивки устройства
Default Set Настройки по умолчанию	Возвращает все настройки в заводские значения.

### 3.2 Варианты настроек и настройки по умолчанию

Параметр	Значение по умолчанию	Возможные значения	Подменю
Language	English	Suomi Deutsch	

		French Español Česky Svenska	
Camera Mode	Photo	Video Pic+Video	
Set Clock	Enter		Adjust Clock
Photo Size	12MP	5MP 10MP	
Photo Burst	1 Photo	3 Photos	
Video Size	1280x720	640x480	
Video Length	10 Sec	30Sec 60Sec	
Time Lapse	Off	5Min 30Min 2Hour 8Hour	
PIR Trigger	Normal	High Low Off	
PIR Interval	10 Sec	0Sec 30 Sec 1Min 5 Min	
Format SD	Enter		Yes No
Version	Enter		
Default Set	Enter		Yes No

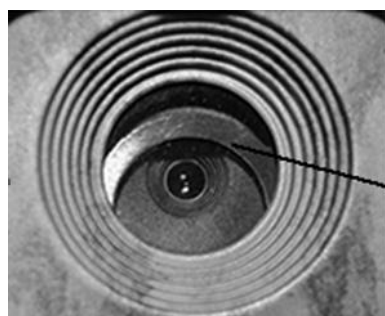
### 3.3 Режим воспроизведения

Нажмите “ОК” на включенной фотоловушке, чтобы войти в режим воспроизведения. В данном режиме вы можете просмотреть фото, сделанные камерой, для просмотра видео необходим компьютер, так как фотоловушка не имеет возможности воспроизведения видео. Клавишами “ОК” и “ВПРАВО” вы можете выбирать предыдущее или следующее фото.

## 4 Устранение неполадок

### Вопрос:

Что-то находится за стеклом объектива, перед CMOS сенсором. Ловушка сломалась?



ИК фильтр

**Ответ:**

Камера не сломана. Это ИК фильтр. Когда камера включается, фильтр закрывает объектив. При выключении камеры фильтр находится в свободном положении и может частично перекрывать объектив.

**Вопрос:**

Камера не работает

**Ответ:**

Наиболее вероятно, что в фотоловушку не вставлена карта памяти. Убедитесь в том, что в фотоловушке установлена рабочая карта памяти и включите камеру.

**Вопрос:**

Дисплей неожиданно гаснет.

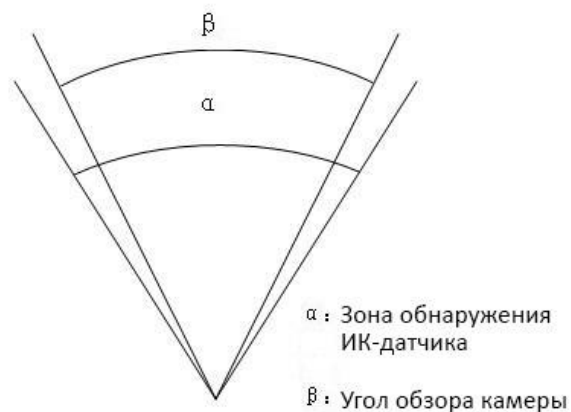
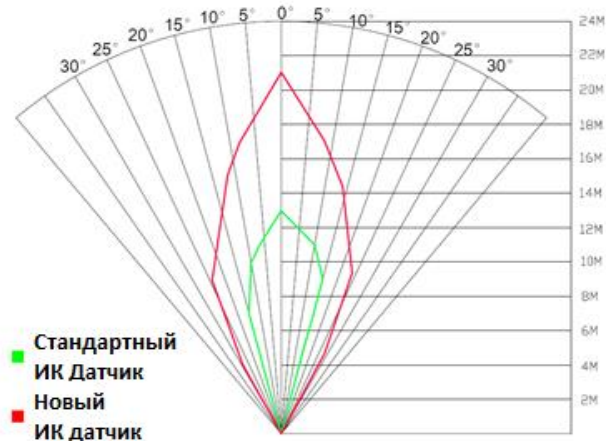
**Ответ:**

Фотоловушка переключилась в боевой режим. Нажмите "ОК" чтобы вернуться в тестовый режим.

## 5 Зона обнаружения ИК датчика камеры

В данной камере используется усовершенствованная версия ИК датчика, обновленный датчик способен фиксировать движение на расстоянии до 25 метров. На рисунке показано, чем отличается зона обнаружения нового датчика в отличие от обычного ИК датчика.

Обратите внимание, что в данной фотоловушке угол зоны обнаружения ИК датчика ( $\alpha$ ) немного меньше зоны обзора камеры ( $\beta$ ). Такое решение позволяет наиболее полно раскрыть потенциал камеры, избежать получения ненужных пустых снимков и фиксировать большинство движений.



## 6 Технические характеристики

Характеристики матрицы	5MP CMOS Sensor 10MP, 12MP Interpolation
Характеристики линзы	F/NO=2.2 FOV(Field of View)=55°
Расстояние срабатывания ИК датчика	25м
Display Screen of Remote Control	1.44" LCD
Максимальный объем карты памяти	32 Гб
Разрешение фото	Выбор из ряда: 12Мп=4032×3024 10Мп = 3648 ×2736 5Мп = 2560×1920
Разрешение видео	1280x720(20fps) 640x480(20fps)
Чувствительность PIR датчика	Настраиваемая(High(Высокая)/ Normal(Средняя)/Low(Низкая))
Время срабатывания фотоловушки	1.2с
Вес	180г (без батареек)
Температура эксплуатации/ хранения	-20 - +60°C / -30 - +70°C
Источник питания	4×AA
Запись звука	Есть
Способы крепления	Веревка/Ремень/Трос с замком
Габаритные размеры	107 x76 x40 мм
Допустимая влажность	5% - 90%
Стандарты безопасности	FCC, CE, RoHS

## 7 Комплектация

Наименование	Количество
Фотоловушка	1
Ремень для крепления	1
Руководство пользователя	1
Гарантийный талон	1

## 8 Информация о товарном знаке и авторских правах

Руководство пользователя фотоловушки BolyMedia защищено авторским правом.  
Иные товарные знаки и зарегистрированные товарные знаки, упомянутые в данном руководстве:

- Secure Digital® (SD SDHC) - зарегистрированные товарные знаки SD Association
- Все остальные упомянутые в данном руководстве ТМ являются собственностью своих владельцев.



Boly Media Communications (Asia) Co. Ltd  
WORKSHOP B9, 6/F, BLOCK B, CAMBRIDGE PLAZA NO.188  
SAN WAN ROAD, SHEUNG SHUI, N.T., HONG KONG  
TEL: 00852-2774 5336  
FAX: 00852-2774 5236  
<http://bolymedia.com>



### Официальный представитель в РФ:

ООО «Сорокопут»  
+7(495)215-53-87; +7(812)38-55-357  
<http://40put.ru>      <http://fotolovushki.ru>  
e-mail: info@fotolovushki.ru